

Kinnitatud
haridus- ja kultuuriosakonna juhataja
13. detsembri 2018 otsusega 2-9/8



VÄNDRA LASTEAIA

ARENGUKAVA AASTANI 2022

VÄNDRA 2018

SISUKORD

I. SISSEJUHATUS	3
1.1 Arengukava eesmärk ja koostamise lähtealused	3
II. ÜLDANDMED	4
2.1 Asukoht	4
2.2 Ajalugu	4
2.3 Eripära, traditsioonid.....	5
III. HETKESEISU KIRJELDUS	7
3.1 Hetkeseis	7
3.2 Personali analüüs	7
3.3 Lapsed lasteaias	9
3.4 Juhtimissüsteem	9
PEDAGOOGILINE	12
HOOLEKOGU	12
DIREKTOR.....	12
TERVISEDEN-DAJA.....	12
MAJANDUS-.....	12
TEHNILINE.....	12
ÕPETAJA-	12
RÜHMA	12
ÕPETAJAD.....	12
TUGI	12
SPETSIALISTID	12
3.5 Lasteaia huvipooled.....	13
Lapsevanemad	14
3.6 Sise- ja väliskeskkonna analüüs	15
3.6.1 Sisekeskkonna analüüs	15
3.6.1.1 Järeldused sisekeskkonna olulisematest arengutrendidest	16
3.6.2 Väliskeskkonna analüüs	17
3.6.2.1 Järeldused väliskeskkonna olulisematest arengutrendidest.....	17
3.6.3 Sise- ja väliskeskkonna tegurite ristanalüüs.....	18
3.6.4 Lasteaia arendamise põhisuunad uue arengukava perioodil	18
IV. ARENGUSTRATEEGIA	20
4.1 Missioon	20
4.2 Põhiväärtused	20
4.3 Visioon	20
4.4 Arengu strateegilised eesmärgid 2022. aastani	21
4.4.1 Hariduse arengu põhisuunad valla arengukavas	21
V. Arengukava uuendamine	22
IV. TEGEVUSKAVA AASTATEKS 2019-2021	23

I. SISSEJUHATUS

1.1 Arengukava eesmärk ja koostamise lähtealused

Vändra Lasteaia **arengukava eesmärgiks** on määratleda lasteaia visioonist, missioonist ja põhiväärtustest lähtuvad arengusihid-väljakutsed, strateegilised eesmärgid, arenguvaldkondade eesmärgid ja tegevuskava aastateks 2019-2021, et tagada õppeasutuse jätkusuutlik areng.

Arengukavas on esitatud eesmärgid ja meetmed eesmärkide saavutamiseks. Arengukava väljendab seda, millisena näevad lasteaia töötajad enda asutust nelja aasta pärast ning milliseid eesmärgi soovitakse saavutada selleks, et tagada lasteaia õppekava raames toimiv õppe- ja kasvatusprotsess.

Arengukava on aluseks asutuse tegevuskavale, milles esitatakse arengukavas olevate eesmärkide realiseerimine läbi konkreetsete tegevuste ja nende tegevuste rakendamise. Asutuse tegevuskavas kavandatakse üheks õppeaastaks detailsemad tegevused meetmete saavutamiseks, sõnastatakse mõõdetavad tulemused, esitatakse tegevuste tähtsajad ja tegevuste saavutamise eest vastutavad isikud.

Igal aastal ajakohastatakse olemasolevat arengukava tegevuskava vastavalt toimunud muutustele välis- ja sisekeskkonnas ja õppeaasta sisehindamise tulemuste põhjal, millega tagatakse strateegilises planeerimises pidev arengukava ajakohastamine. Iga õppeaasta lõpus hinnatakse saavutatud tulemusi ja fikseeritakse saavutatu. Tulemuste analüüsi põhjal algatab direktor arengukava ajakohastamise.

Arengukava koostamisel on arvestatud nii **riiklike** kui ka **piirkondlike õigusaktide ja Vändra Lasteaia asjakohaste sisedokumentidega:**

- koolieelse lasteasutuse seadus;
- riiklik õppekava (RÕK);
- Põhja-Pärnumaa valla arengukava ja eelarvestrateegia 2019-2022
- Vändra Lasteaia põhimäärus;
- Vändra Lasteaia sisehindamise dokumendid;
- Vändra Lasteaia 2015-2017 õppeaastate sisehindamise aruanne.

II. ÜLDANDMED

Aadress	Spordi 13, Vändra alev, Põhja-Pärnumaa vald
Registrikood	75037432
Telefon	449 5027; 449 5696
kodulehekülg	www.vandralasteaed.eu
Koolitusluba	Nr 6230HTM (29.04.2011. a ministri käskkirja nr 423 alusel)
Omandivorm	munitsipaallasteaed
Teeninduspiirkond	Põhja-Pärnumaa vald
Asjajamiskeel	Eesti keel
Lasteaed on avatud	7.00- 18.30

2.1 Asukoht

Vändra Lasteaed (edaspidi lasteaed) asub Vändra alevis, Põhja- Pärnumaa vallas, Pärnumaal ning tegutseb kahes eraldi asetsevas majas (kuus rühma Spordi 13, neli rühma Pikk 15). Lasteaia majade läheduses asuv terviserada, staadion, park, kirik ja jalgtee võimaldavad planeerida erinevaid tegevusi. Mitmed alevis asuvad asutused on heaks koostöö võimaluseks laste teadmiste avardamisel. Lisaväärtuse annavad Spordi 13 maja vahetus läheduses paiknev raamatukogu ja Pikk 15 maja vahetus läheduses paiknev noortekeskus.

2.2 Ajalugu

1946. aastal alustas tegevust Vändra Lasteaed, mis maja-maja haaval kasvas 8 rühmaliseks lasteaiaks. Tänapäeval lasteaia kasutuses olev hoone (Pikk 15) valmis 1970. aastal. Alates 1996. aasta 8. juunist nimetati Vändra Lasteaed Vändra Mürakaru lasteaiaks.

2001. aastast tegutses Vändra Mürakaru lasteaed 4rühmalisena.

26.05.1980 valmis ja alustas tegevust Vändra Lasteaed Rukkilill (Spordi 13).

Mõlemad asutused lõpetasid tegevuse seoses lasteasutuste reorganiseerimisega Vändra alevis 31.08.2011.

01.09.2011 alustas tegevust Vändra Lasteaed, kus on 10 rühma: 3 sõime-, 6 aia- ja 1 tasandusrühm.

05.01.2015. aastal avati Spordi 13 maa-alal koostöös Vändra Vallavalitsusega moodulrühm, mis demonteeriti seoses laste arvu vähenemisega 08.-10.08.2018.

2.3 Eripära, traditsioonid

Lasteaed kuulub Tervist Edendavate Lasteaedade (TEL) võrgustikku, mis annab lisaväärtuse tasuta koolituste ja õppepäevade näol ning määratleb lasteaias personali tegevuse suunatuse nii laste kui ka endi tervise ja tervislike eluviiside väärtustamisele. Lasteaias on tasandusrühm, kus on toetatud erivajadustega laste õpetamine ja arendamine läbi tugipersonali. Oleme liitunud „Avastustee” projektiga, mis toetab lapse arusaamade kujunemist ümbritsevast keskkonnast läbi uurimusliku kogemusõppe.

2013. aasta jaanuarist liituti projektiga „Kiusamisest vabaks”, mille eesmärgiks on, et laste vahel tekiks üksteist arvestav ja kaasav kultuur. Lasteaias loodud head suhted laste vahel peaksid kanduma koolikeskkonda. Lasteaiast kooli minnes peaks mudilastel olema pagas, mille abil saada hakkama klassiruumi eriliste sotsiaalsete suhetega. Projekti sümboliks on karu, mis sümboliseerib turvalisuse, helluse ja sõpruse tunnet ning seostub lasteaias ja koolilastele üksteisest hoolimisega.

Tänaseks on Vändra Lasteaiast liitunud antud projektiga kuus rühma. Liitunud rühmade meeskonnad on läbinud projekti raames põhikoolituse ja jätkukoolituse ning asutus on soetanud metoodilised vahendid.

Lasteaias tegutsevad õppetegevuse toetamiseks järgmised huviringid:

muusikaõpetajate juhendamisel laste lauluring;

kunstiringid 5-7aastastele lastele;

koostöös MTÜga Vändra Vaprus 5-7aastaste laste jalgpallitrenn;

koostöös Korvpalliklubiga Karud 5-7aastaste laste korvpallitrenn;

klassiõpetaja Ave Naano juhendamisel loovtantsuringid 4-7aastastele lastele.

Oleme Saksamaa Braunschweigi V Ametikooli praktikalasteaed. Teeme praktikalasteaias koostööd Tallinna Ülikooliga, Tartu Ülikooli Pärnu Kolledziga ning Tallinna ja Tartu Tervishoiukõrgkooliga.

Traditsiooniliselt toimuvad: õppeaasta alguse mängupidu „Tere sõbrad, tere kolleegid!”, mille raames toimub ka uute töötajate tervitamine ning tutvustamine kollektiivile, tööjuubelite puhul õnnitlemine; heategevuslikud laadad, mille tulu kasutamine rühmades otsustatakse

koostöös lapsevanematega; samuti toimuvad erinevad teemanädalad, perepeod ja spordipäevad, kuhu kaasatakse lapsevanemaid ja kutsutakse külla/esinema huvitavaid inimesi.

III. HETKESEISU KIRJELDUS

3.1 Hetkeseis

Lasteaia arengu indikaatoriteks on personali tööalane eneseanalüüs, arenguvestlused lastevanematega ja töötajatega, mille kaudu saadakse ka tagasisidet lastevanemate ja personali rahulolu kohta.

Iga õppeaasta alguses koostab direktor asutuse tegevuskava, mille kinnitamise otsuse teeb pedagoogiline nõukogu. Tegevused asutuse õppeaasta tegevuskavas on planeeritud lähtuvalt sisehindamise kriteeriumite valdkondadest. Regulaarselt toimuvad infominutid personalile, pedagoogilise nõukogu koosolekud, tehnilise personali koosolekud. Töörühmad moodustatakse ja nende koosolekud toimuvad vastavalt vajadusele. Alaliselt tegutsevad nõustamise tugigrupp ja tervisemeeskond.

Lasteaial on valitud hoolekogu, kelle ülesanne on jälgida, et õppe- ja kasvatustegevus vastaks laste arengule ja huvidele, ning teha sellesuunalist koostööd lasteasutuse personaliga (vajadusel ka vallavalitsusega). Hoolekogu koosolekute vahelisel ajal toimub infovahetus hoolekogu liikmetega e-posti teel ning hoolekogu esimehega vesteldes, arutledes. Hoolekogu juhindub oma töös riiklikest õigusaktidest. Lasteaia juhtkond on hoolekogule aruandvaks koostööpartneriks. Hoolekogu koosneb iga rühma lastevanemate, vallavalitsuse (1) ja pedagoogilise nõukogu esindajatest (2).

3.2 Personali analüüs

Lasteaias on 01.09.2018. a seisuga täidetud 45 ametikohta. Töötajaid on 45. Lasteaias on liikumisõpetaja, tasandusrühma logopeed ja osalise koormusega eripedagoog-logopeed. Mõlemas majas on muusikaõpetaja. Liikumisõpetaja ja eripedagoog-logopeed tegutsevad mõlemas majas. Pedagooge on kokku 23 (neist 18 on pedagoogid rühmades). Ühes sõimerühmas töötavad kaks assistenti. Üldruumide koristaja Rukkilille majas ja Mürakaru maja muusikaõpetaja töötavad osalise tööajaga.

Alates 2015. aastast on täitmata õppealajuhataja ametikoht. Osaliselt täidab õppealajuhataja tööülesandeid üks rühma õpetaja. Jaanuaris 2017 võeti avaliku konkursi raames tööle tervisedendaja.

Tabel 1. Personali vanuseline struktuur 01.09.2018. a seisuga

	Alla 25	25-29	30-39	40-49	50 -59	60-...
Pedagoogid	0	0	7	3	10	3
Muu personal	0	4	6	4	4	3

Vändra Lasteaia pedagoogide keskmine vanus on 48,5 aastat.

Muu personali keskmine vanus on 44 aastat.

Tabel 2. Personali haridustase 01.09.2018. a seisuga

	kõrgharidus	ped. keskeri	muu keskeri	keskharidus	põhiharidus
Juhtkond	2				
Pedagoogid/ assistendid	15	7		3	
Õpetaja abid			2	6	5
Muu personal			1	1	3

65% pedagoogidest on kõrgharidusega.

Tabel 3. Pedagoogiline kvalifikatsioon 01.09.2018

Pedagoog-metoodik	0
Vanempedagoog	1
Pedagoog	22
Noorempedagoog	0
Kvalifikatsioonita	1

Direktorit ja logopeede ei atesteerita.

Tunnustused:

Pärnumaa Noor Õpetaja 2011 Paula Perner;

Pärnumaa Aasta Koolitussõbralikum organisatsioon 2014;

Pärnumaa Aasta Lasteaiaõpetaja 2016 Ene Pärnsein;

„Alev tänab“ vapimärk 2011 Paula Perner:

„Alev tänab“ vapimärk 2013 Ena Esula, Eve Reinart;

„Alev tänab“ vapimärk 2014 Sirje Raaga, Zirlin Jõemägi;

„Alev tänab“ vapimärk 2015 Viive Jakimainen, Endla Guljajev, Ene Pärnsein.

„Alev tänab“ vapimärk 2016 Urve Jürjets

„Alev tänab“ vapimärk 2017 Janne Mõttus

Hea lasteaia teerajaja 2017 (TÜ eetikaosakond)

Pärnumaa Aasta tugispetsialist 2018 Reet Tedre

3.3 Lapsed lasteaias

Vändra Lasteaed on 10-rühmaline, millega ollakse rühmade arvult kolmas lasteasutus maakonnas. Lasteaias tegutseb 3 sõime- ja 6 aiarühma ning 1 tasandusrühm, kuhu võetakse nõustamiskomisjoni otsusega lapsi, kellel on häälamis- ja fonatsioonipuuded, süsteemsed ja teisased kõnepuuded ning segatüüpi spetsiifilised arenguhäired. Tasandusrühmaga töötavad logopeed, 2 kvalifikatsioonile vastavat õpetajat ja 2 õpetajaabi, kõik 1,0 ametikohaga. Logopeedi ja tasandusrühma olemasolu on kujundanud Vändra Lasteaia piirkonna erivajadustega laste ja nende vanemate nõu ja abisaamise keskuseks.

Rühmad komplekteeritakse igal õppeaastal lähtuvalt laekunud avaldustest, laste vanusest, erivajadustest ja võimalusel arvestatakse ka lapsevanemate soovidega. Jooksvalt võetakse lapsi lasteaeda vabade kohtade olemasolul.

Tabel 4. Laste jaotumine ja kooli minemine seisuga **10.10.2018. a.**

RÜHM	LASTE ARV	vallast	mujalt	Kooli 2019	Kooli 2020	Kooli 2021	Kooli 2022
TIBUD	8	8	-				
KAISUKARUD	11	10	1				
PUHHID	17	15	2			17	
PÕNNID	19	18	1		19		
MÕMMIKUD	18	18	-	10	8		
PÄIKESEJÄNKUD	13	13	-				
MESIKÄPAD	17	15	2		1	9	7
MESIMUMMID	16	16					16
LEPATRIINUD	11	11	-	9		2	
SIPSIKUD	18	18	-	18			
KOKKU	148	142	6	37	28	28	23

3.4 Juhtimissüsteem

Lasteaia juhtimissüsteem lähtub järgmistest juhtimiskvaliteedi põhimõtetest:

- õppeasutuse jätkusuutlikkuse eelduseks on sihipärane ja süsteemne tegutsemine, järjepidev ja süstemaatiline õppe- ja kasvatustegevuse ning juhtimise analüüs, kõigi huvipoolte vajadustega arvestamine ning soov pidevalt täiustuda;
- õppeasutuse tulemuslikkus saavutatakse eesmärgistatud planeerimise, hästi toimivate protsesside võrgustiku, personali ja teiste huvipoolte maksimaalse kaasamise, motiveerimise

ja eestvedamise, kõigi osapoolte pühendumuse ja väärtustel põhineva tugeva organisatsioonikultuuri kaudu.

Lasteaia juhtimisel ja arendamisel pööratakse olulist tähelepanu õppe- ja kasvatustegevuse kui põhiprotsessi tulemuslikkuse tagamisele, st nii juhtimis- kui tugiprotsesside eesmärk on kindlustada õppe- ja kasvatustegevuse tõhusaks ja mõjusaks toimimiseks vajalikud tingimused.

Juhtimisprotsess on seotud lasteaia eestvedamise ja strateegilise juhtimisega:

- arengukava ja arengukava tegevuskava koostamine
- asutuse õppeaasta tegevuskava koostamine
- sisehindamise protsessi koordineerimine
- maine kujundus.

Juhtimisprotsessi eest vastutavad direktor, õppealajuhataja, majandusjuhataja.

Õppe- ja kasvatustsessi tulemuslikkuse eest vastutab lasteaia pedagoogiline nõukogu, kelle ülesandeks on oma pädevuse piires õppe- ja kasvatustegevuse korraldamine, analüüsimine, hindamine ning lasteaia juhtimist toetavate vajalike otsuste tegemine.

Õppe- ja kasvatustsessi jaguneb:

1. õppe- ja kasvatustöö korraldus:

- rühma õppeaasta tegevuskava ja kuuplaanide koostamine
- õppeaasta analüüs ja hindamine
- õppekava tulemuslik rakendamine vanuseastmeti
- lapse arengu hindamise protsessi kavandamine, läbiviimine ja analüüsimine.

2. tugitegevused:

- kõneravi
- nõustamine
- ennetustöö
- huvitegevuse võimaldamine lasteaia ruumides
- tervise edendamine.

3. arendustegevus:

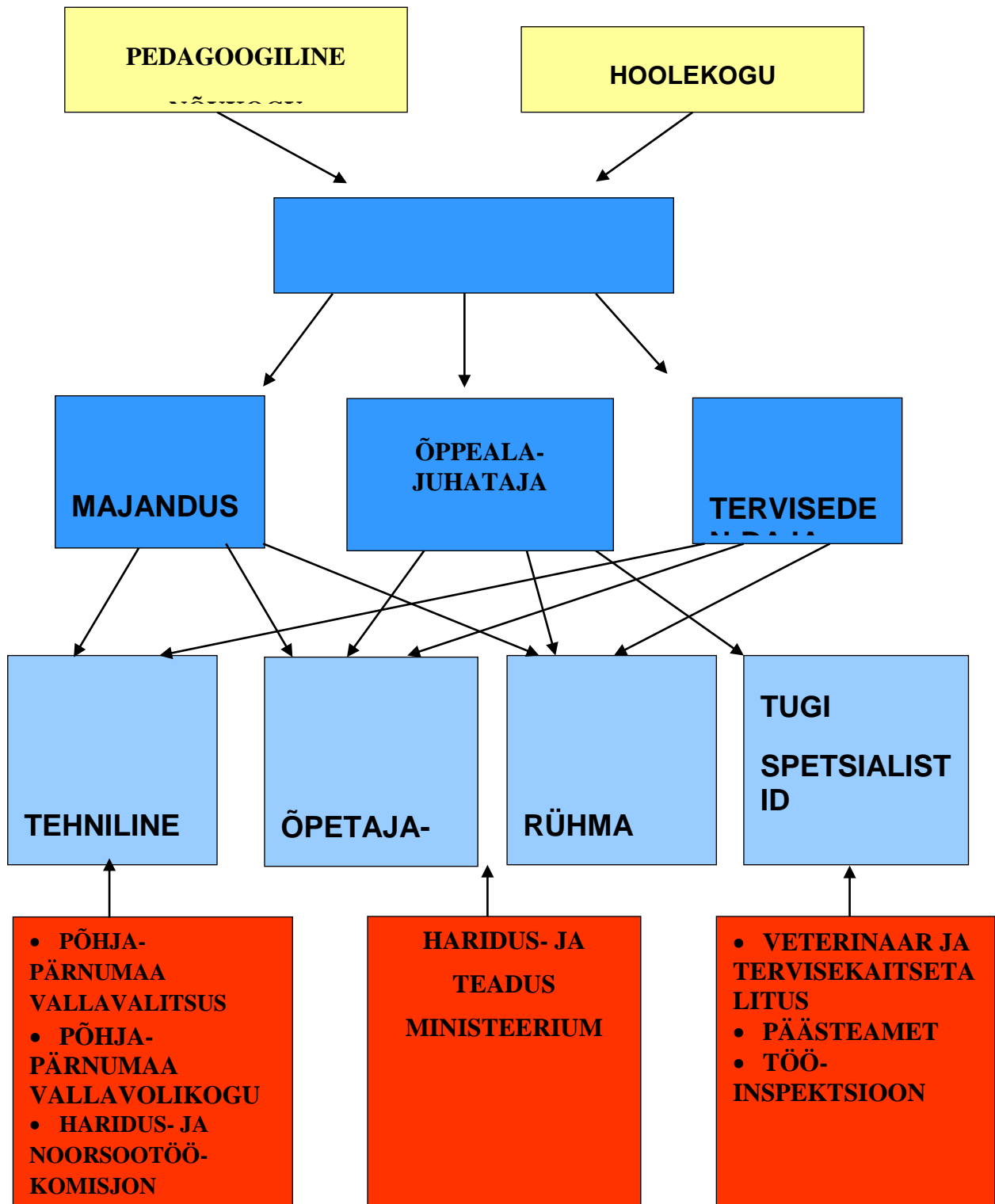
- sisehindamise läbiviimine
- õppekava arendus

- koostöö ülikoolidega ja partneritega
- pedagoogide kutsealane arendamine ja mentorlus
- tööalane eneseanalüüs, iseseisev enesearendamine.

Tugiprotsessid on seotud haldustegevuse, toitlustamise ja IT-juhtimisega.

Õppe- ja kasvatustöö korraldus on kirjeldatud Vändra Lasteaia põhimääruses, õppekavas ja kodukorras. (www.vandralasteaed.eu)

VÄNDRA LASTEAIA JUHTIMISSTRUKTUUR



Joonis 1. Vändra Lasteaia juhtimisstruktuur

3.5 Lasteaia huvipooled

Lasteaia **võtmehuvipoolteks** (lasteaia põhitegevusega otseselt seotud, seda mõjutavad ja/või sellest kasu saavad huvipooled) on:

- lapsed;
- lasteaia personal (nii pedagoogiline kui tehniline personal);
- lapsevanemad (sh hoolekogu);
- lasteaia pidaja: Põhja-Pärnumaa Vallavalitsus.

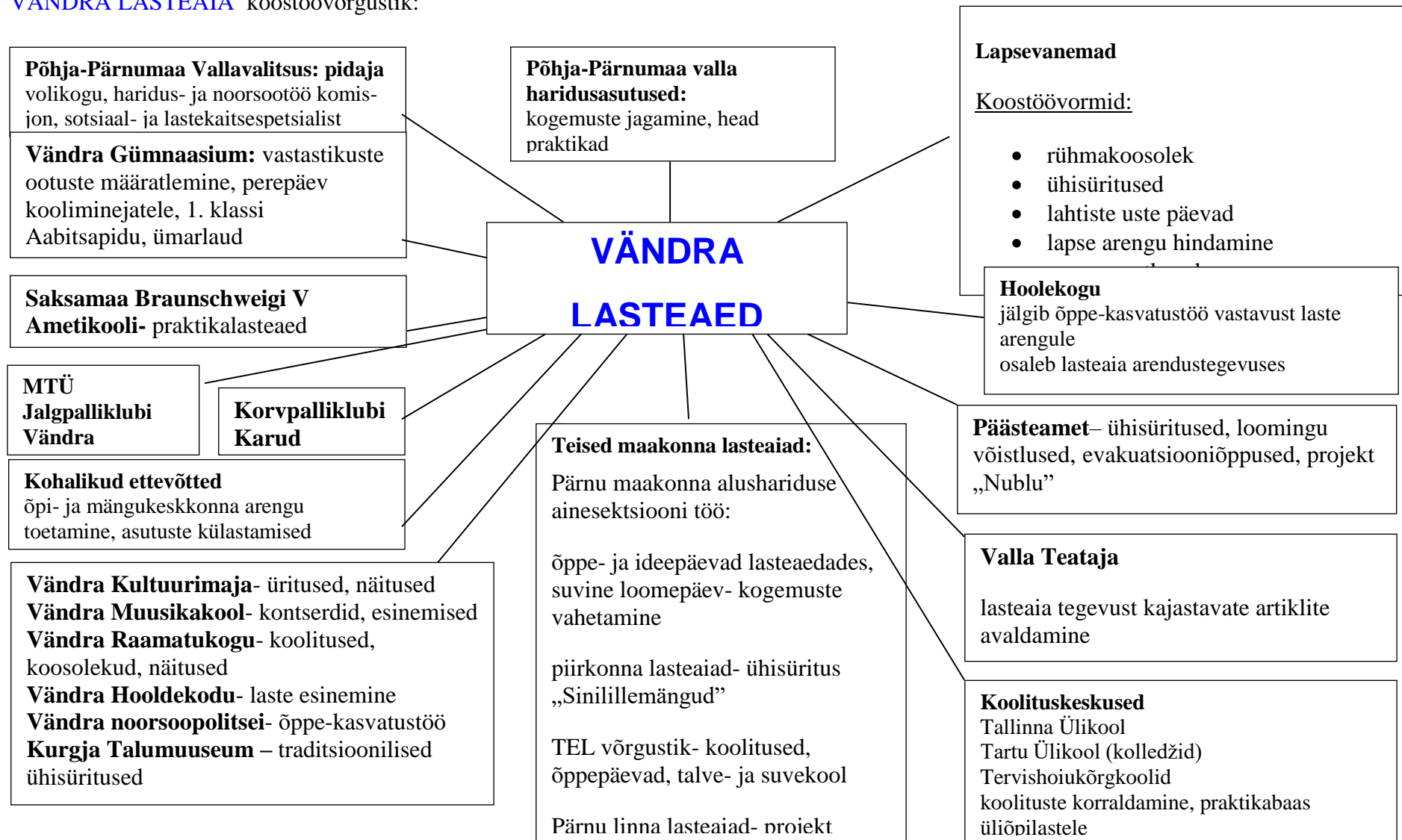
Koostööpartnerid: Põhja-Pärnumaa valla hallatavad asutused: Vändra Muusikakool, Vändra Gümnaasium, Vändra Raamatukogu, Vändra Kultuurimaja ja MTÜ Jalgpalliklubi Vändra Vaprus, Korvpalliklubi Karud, Vändra noorsoopolitsei, Valla Teataja, Tallinna Ülikool, Tartu Ülikool (kolledžid), Tallinna ja Tartu Tervishoiukõrgkoolid, Pärnu maakonna lasteaiad, Pärnu maakonna alushariduse ainesektsioon, TEL võrgustik, Pärnu linna lasteaiad „Kiusamisest vaba lasteaed” programmi kaudu, Kurgja Talumuuseum.

Ühiskonna tasandil on lasteaia huvipoolteks Haridus- ja Teadusministeerium, naabervaldade ja –linnade omavalitsused.

Rahvuslikul tasandil Saksamaa Braunschweigi V Ametikool, kellele oleme praktikalasteaed.

Lasteaia koostöövõrgustik (vt joonis 2) toetab lasteaia visiooni ja missiooni elluviimist.

VÄNDRA LASTEAIA koostöövõrgustik:



Joonis 2. Vändra Lasteaia koostöövõrgustik

3.6 Sise- ja väliskeskkonna analüüs

Lasteaia sise- ja väliskeskkonna analüüs põhineb 2-etapilisel SWOT-analüüsil.

SWOT analüüs viidi läbi novembris 2015 ajurünnakuna, kaasates kogu personali.

SWOT-analüüsi 1. etapis määratleti lasteaia jätkusuutlikku arengut kõige enam mõjutavad sise- ja väliskeskkonna tegurid, 2. etapis analüüsiti nende tegurite koosmõju (ristanalüüs).

Andmeid analüüsides püstitati uue arengukava põhisuunad ja eesmärgid, millest lähtuvalt kavandati arengukava tegevuskava. Analüüsiti asutuse missioon ja visioon ning otsustati need jätta muutmata.

3.6.1 Sisekeskkonna analüüs

Analüüs on esitatud 2015-2017. a sisehindamisaruande tulemuste ning 2017. ja 2018. õppeaasta aruannete põhjal.

Parendusvaldkondade alusel kavandatakse konkreetseid tegevused uue perioodi arengukava tegevuskavas.

Tugevused :

- Vändra Lasteaed on omanäoline organisatsioon, mis on kujunenud piirkonna erivajadustega lastele ja nende vanematele nõu ja abisaamiskohaks. Tehakse mitmetasandilist koostööd erivajadustega laste arengu ja hakkamasaamise toetamiseks
- asutuses toimib süsteemne arendustöö erinevate töögruppide kaudu, mis moodustatakse vajaduspõhiselt. Alaliselt tegutsevad tervisemeeskond ja nõustamise tugigrupp
- lasteaia personalist 60% on olnud siiani püsiv alates reorganiseerimisest 2011. aastal
- välja töötatud on lapse arengu hindamise süsteem, mida reguleerib asutuse õppekava
- asutuses toimib laste arengut toetav huvitegevus: kunstiringid, lauluansamblid, loovtantsuringid, jalg- ja korvpallitrennid
- õpetajad osalevad lastega erinevatel lasteloomingu konkurssidel
- toimivad traditsioonid, millest saab osa kogukond ja mille mõju on nähtav lasteaia mainele, õppe- ja kasvatustööle, samuti nii meeskonna- kui ka koostööle laiemas tähenduses (nt heategevuslikud laadad, kogupere üritused, teemanädalad jms)

- personali täiendkoolituste kavandamine on süsteemne, lähtub töötajate eneseanalüüsist ja sisekontrolli tähelepanekutest ja asutuse koolituse korrast. Iga kalendriaasta kohta koostatakse koolitusplaan
- toimub läbimõeldud tunnustamine ja tähelepanu osutamine igale töötajale ning koostööpartnerile, lähtuvalt asutuse tunnustamise korrast
- rahvusvaheline koostöö Saksamaa Braunschweigi V ametikooli õpilastega, mis annab lisaväärtuse kohalike pedagoogide keeleoskusele ja mentorlusele
- toimuvad ühised ettevõtmised personaliga (tervise- ja spordiüritused, jõulud, sünnipäevad, suvine reis).

Parendustegevused:

- tagada asutuses jätkusuutliku arvutisüsteemi arendamine paremaks ja operatiivsemaks info edastamiseks ja saamiseks
- liituda e-lasteaiaga
- kajastada meie edulugusid meedias ka riiklikul tasandil (Õpetajate Leht jms)
- jätkuvalt teha koostööd pidajaga (konkurentsivõimeline palk, koolitusrahad) ja kohalike ettevõtjatega (sponsorlus), et tagada asutuse järjepidev areng
- muuta sisekoolitused õpetajalt õpetajale atraktiivsemaks
- kaasata oluliselt rohkem hoolekogu personali töö hindamise/tunnustamise protsessi
- asutuse õppeaasta aruande edastamine pidajale
- leida võimalusi lasteaias õueväljakute ja piirdeaedade kaasajastamiseks
- leida võimalusi laste õpi- ja töökeskkonna kaasajastamiseks
- tugispetsialistide tööruumide kaasajastamine Rukkilille majas
- köökide inventari uuendamine (vahusti, pliit jms).

3.6.1.1 Järeldused sisekeskkonna olulisematest arengutrendidest

Tabel 5. Lasteaia jätkusuutlikku arengut mõjutavad uuel arenguperioodil järgmised 5 prioriteetset sisekeskkonna tugevust ja nõrkust:

Sisemised tugevused	Sisemised nõrkused
Lasteaiakohtade piisavus	Laste arv väheneb
Tasandusrühma olemasolu	Spetsialistide puudus
Avarad rühmaruumid, suured õuealad	Remonti ja kaasajastamist vajavad rühmaruumid, saal ja erispetsialistide tööruumid ning köökide inventar
Huviringide mitmekesisus	Koolitusrahade vähesus

Pakume kvaliteetset alusharidust, meil on tugevad traditsioonid	Kaasajastamist vajavad õueväljakud, piirdeaiad
---	--

3.6.2 Väliskeskkonna analüüs

Väliskeskkonna võimaluste ja ohtude määratlemisel analüüsiti järgmiste aspektide mõju lasteaia jätkusuutliku arengu tagamisel:

- majanduslikud, poliitilised ja demograafilised trendid nii riiklikul kui ka kohaliku omavalitsuse tasandil;
- võtmehuvipoolte (sh ühiskonna) vajaduste muutumine;
- lisafinantseerimise võimalused;
- koostöövõrgustik ja ühisprojektid;

Väliskeskkonna analüüsiks vajalik informatsioon on pärit Põhja-Pärnumaa valla arengukavast ja eelarvestrateegiast 2019-2022.

Väliskeskkonna olulisemad mõjutused piirkonnas:

- pikaajalised traditsioonid
- tugevad keskused
- väljaränne
- vananev elanikkond
- rahvaarvu vähenemine
- hallatavate asutuste rohkus - koormus eelarvele.

3.6.2.1 Järeldused väliskeskkonna olulisematest arengutrendidest

Tabel 6. Lasteaia jätkusuutlikku arengut mõjutavad uuel arenguperioodil järgmised 5 prioriteetset väliskeskkonna võimalust ja ohtu:

Väliskeskkonna võimalused	Väliskeskkonna ohud
Vändra alev on turvaline elukeskkond, olemas tervisespordi ja vaba aja veetmise võimalused ning toimivad ettevõtted	Asutuste sulgemine
Noorte spetsialistide tööle värbamine	Kvalifitseeritud õpetajate kaadri vananemine ja vähenemine
Õpetaja abide töö ja vastutuse väärtustamine väärilise palgaga	Bürokraatia suurenemine
Lasteaiaõpetajate ameti väärtustamine ühiskonna poolt	Kohapeal puudub võimalus kvalifitseeritud kaadrit valida
Aktiivsed lapsevanemad ja tegus hoolekogu	Amortiseerunud õuevahendid

3.6.3 Sise- ja väliskeskonna tegurite ristanalüüs

Arengukava töögrupp teostas sise- ja väliskeskonna tegurite ristanalüüsi, mis põhineb 5 prioriteetse sise- ja väliskeskonna teguri paarianalüüsil, et määratleda võimalikud strateegilised valikud, mis on aluseks uue perioodi arengukava põhisuundadele; strateegiatega seotud konkreetsed lahendused/tegevused kajastuvad arengukava tegevuskavas:

1. TV - strateegia ehk kuidas (strateegia) sisemisi tugevusi (T) ära kasutades maksimaalselt välistest võimalustest (V) kasu saada?

Lasteaia kõige olulisemad sisemised tugevused, mida tuleb säilitada ja edasi arendada on: kvaliteetse alushariduse ja huviringide võimaluse tagamine, tasandusrühma olemasolu; kasutades selleks väliskeskonna võimalustest tulenevaid lahendusi: lasteaiaõpetajate palkade võrdsustamine kooliõpetajate omadega, lasteaiaõpetaja ameti väärtustamine ühiskonna poolt, õpetaja abide töö ja vastutuse väärtustamine ning koostöö aktiivsete lapsevanemate- ja hoolekoguga (sh KOV).

2. TO - strateegia ehk kuidas tugevusi (T) ära kasutades väliskeskonna ohte (O) minimeerida või kõrvaldada? Lasteaed on oma sisemiste tugevustega suuteline pakkuma kvaliteetset alusharidust, kuid nende tugevustega ei ole võimalik kõrvaldada väliskeskonna ohte, mis mõjutavad lasteaia edasist arengut/jätkusuutlikkust.

3. NV - strateegia ehk kuidas väliskeskonna võimalusi ära kasutades sisemisi nõrkusileevendada või kõrvaldada? Enim aitab sisemisi nõrkusi neutraliseerida või kõrvaldada koostöö pidajaga, aktiivsete vanemate ja hoolekoguga, olemasoleva koostöö jätkamine ja uute koostöövormide arendamine kohalike ettevõtjate ja asutustega.

4. NO- strateegia ehk kuidas minimeerida või kõrvaldada võimalikke sise- ja väliskeskonnast tulenevaid ohte (O)?

Kõige suuremateks väliskeskonna ohtudeks (kombinatsioonis sisekeskkonna nõrkustega (N) on: asutuste sulgemine, laste arvu vähenemine ja kvalifitseeritud õpetajate kaadri vananemine ja vähenemine.

Kõige olulisemateks sisekeskkonna nõrkusteks, millega uuel arenguperioodil tuleb tegeleda on:

- spetsialistide puudus
- koolitusrahade vähesus
- remonti ja kaasajastamist vajavad rühmaruumid, saal ja erispetsialistide tööruumid ning köökide inventar
- kaasajastamist vajavad õueväljakud ja piirdeaiad.

3.6.4 Lasteaia arendamise põhisuunad uue arengukava perioodil

Lähtuvalt eelnevast analüüsist on lasteaia arendamise põhisuunad uue arengukava perioodil järgnevad:

- kaasaegse ja kvaliteetse alushariduse pakkumine

- õpi-, kasvu- ja töökeskkonna kaasajastamine ning vastavusse viimine lasteaedadele seadusandluse poolt esitatud nõuetele
- personali professionaalsuse väärtustamine ja motiveerimine
- koostöö aktiivsete lapsevanemate- ja hoolekoguga.

IV. ARENGUSTRATEEGIA

Arengukava koostamise käigus analüüsis pedagoogiline nõukogu lasteaia missiooni ja visiooni ning otsustati need jätta muutmata. Missioon ja visioon kajastavad koolieelse lasteasutuse seaduses määratletud olulisi aspekte. Personali ja lastevanemate põhiväärtused kaardistati sügisel 2017, mis toetavad meie asutuse pedagoogilist kontseptsiooni. Lastevanemate ootusi kaardistatakse igal sügisel rühma koosolekutel, millest olulisemad kajastuvad rühmade tegevuskavades ja kuuplaanides.

4.1 Missioon

Oleme jätkusuutliku, motiveeriva õpi- ja mängukeskkonnaga lasteaed, kes toetab iseendaga toimetuleva isiksuse kujunemist.

4.2 Põhiväärtused

Lasteaia personal ja lapsevanemad peavad igapäevatoos ja -suhtes oluliseks järgmisi väärtusi:

KOOSTÖÖ – positiivne, arvestav ja eelarvamustevaba suhtumine ning suhtlemine, sõbralikkus, vastutulelikkus ja viisakus laste, lastevanemate, koostööpartnerite ning kolleegide suhtes, otsustamine konsensuse saavutamise kaudu.

PROFESSIONAALSUS – tulemustele ja kvaliteedile orienteeritus, tegutsemine ühiste eesmärkide ja kokkulepitud väärtuste nimel, asjade lõpuleviimine, elukestev õppimine- tahe õppida, initsiatiiv teha rohkem ja paremini kui nõutakse.

AUSUS – asjadest rääkimine nii nagu on, vigade ja nõrkuste tunnistamine, nendest õppimine ning uute eesmärkide seadmine.

HOOLIVUS – arvestamine ja tolerantsus huvigruppide vahel, valmidus muutuda, olla paindlik, uute ideede pakkumine ning rakendamine, oma kogemuste jagamine ja teiste kogemustest õppimine.

SÕBRALIKKUS – head suhted, positiivne häälestus, motiveeriv eeskuju.

4.3 Visioon

Lasteaed loob igale lapsele koostöös lapsevanemate ja huvigruppidega võimalused kvaliteetse alushariduse omandamiseks, kujundades selliseid teadmisi, oskusi ja väärtushinnanguid, mis võimaldavad lastel jätkata haridusteed iseseisva ja vastutustundliku ühiskonna liikmena.

4.4 Arengu strateegilised eesmärgid 2022. aastani

Lasteaia jätkusuutlikkuse põhisuundade alusel on määratletud arengukava 3 strateegilist eesmärki:

1. Lasteaias on tööturul konkurentsivõimeline palk.
2. Lasteaed omab professionaalset personali toetamaks iga lapse individuaalsust õppe- ja kasvatusprotsessi planeerimisel ja läbiviimisel.
3. Lasteaias on loodud tingimused, mis tagavad lastele ja personalile turvalise ja kaasaegse õpi- ja töökeskkonna.

4.4.1 Hariduse arengu põhisuunad valla arengukavas

Põhja-Pärnumaa valla arengukava tegevuskava 2019-2022 haridusvaldkonna eesmärgid

Strateegiline eesmärk: Kvaliteetne, kaasaegne ja optimeeritud haridus- ja kultuuriasutuste koostöövõrgustik.

Alaeesmärk 1: Kvaliteetne ja optimeeritud (vajadustele vastav) alusharidus.

Alaeesmärk 2: Haridustöötajad on motiveeritud.

V. Arengukava uuendamine

Arengukava täitmist analüüsitakse igal aastal ja vajadusel uuendatakse ning täiendatakse.

Vändra Lasteaia arengukava on arutatud pedagoogilises nõukogus 24.10.2018 protokoll nr 2 ja kooskõlastatud hoolekodus 23.10.2018 protokoll nr 1

Arengukava kinnitab Põhja-Pärnumaa Vallavalitsuse haridus- ja kultuuriosakonna juhataja.

IV. TEGEVUSKAVA AASTATEKS 2019-2021

Strateegilistest eesmärkidest lähtuvad arenguvaldkonnad, valdkondade eesmärgid ja oodatavad tulemused ning strateegiliste eesmärkide elluviimiseks vajalik tegevuskava, on esitatud alljärgnevas tabelis. Konkreetsete tegevuste määratlemisel on arvestatud ka sise- ja väliskeskonna ristanalüüsi tulenevate lahendustega, sisehindamise aruandes kajastatud parendusvaldkondadega ning asutuses läbiviidud riskianalüüsi tulemustega.

Arengukava tegevuskava on aluseks konkreetse õppeaasta tegevuskava koostamisele; finantseerimisallikad kajastuvad õppeasutuse iga-aastases eelarves.

Arenguvaldkond: EESTVEDAMINE JA JUHTIMINE

Eesmärk: Toimib väärtuspõhine juhtimine lasteaia huvigruppide kaasamisega

<i>Oodatavad tulemused</i>	<i>Tegevused</i>	<i>2019</i>	<i>2020</i>	<i>2021</i>	<i>Vastutaja</i>	<i>Finantseerimise allikas</i>
Lasteaia missioon ja visioon on kogukonnas teadvustunud	Põhiväärtuste järgimine	x	x	x	Direktor	
Aastal 2021 on arengukavas püstitatud eesmärgid ja tegevused realselt elluviidud	Arengukava ja arengukava tegevuskava täitmise analüüs	x	x	x	Direktor	
Lasteaia tegevus järgmisel arengukava perioodil on läbimõeldud ja tulemuslik	Arengukava tegevuskava uuendamine	x	x	x	Direktor volikogu	Eelarve
Arengukava prioriteetid rakendatakse igapäevaellu	Õppeaasta tegevuskava koostamine ja rakendamine hõlmates lasteasutuse tähtsamaid valdkondi, lähtudes arengukavast ja sisehindamise	x	x	x	Direktor	

	korrast					
Kohaliku omavalitsuse esitatud eelarve projekt on põhjendatud ja hoolekogu poolt aktsepteeritud	Eelarve planeerimine ja analüüsimine, lähtudes arengukava ning õppeaasta tegevuskava eesmärkidest	x	x	x	Direktor	Eelarve
Toimub regulaarne töö analüüsimine, tulemustest tehakse järeldusi edasisteks arengusuundadeks	Asutuse tegevuskava, rühmade tegevuskavade ja töötajate tööalase eneseanalüüsi kokkuvõtted, tulemustest lähtuva aruande koostamine	x	x	x	Direktor, õppealajuhataja	
Lasteaia tegevuse kvaliteet on tagatud läbi sisehindamise protsessi	Sisehindamise aruande koostamine lähtuvalt eelneva 3 õppeaasta tulemustest		x		Direktor	
Personal ja huvigrupid omavad motivatsiooni tulemuslikuks koostööks	Personali ja huvigruppide tunnustamine lähtuvalt tunnustamise korrast	x	x	x	Direktor	Eelarve
Lasteaias on tagatud kontroll toiduohutuse seisukohalt oluliste ohtude üle	Enesekontrolliplaani pidev täitmine ja täiustamine	x	x	x	Direktor	Eelarve
Lasteaias on loodud töökorralduslike abinõude ja tehnikavahendite süsteem, mis võimaldab töötajal teha tööd oma tervist ohtu seadmata	TTO valdkonna dokumentatsiooni korrastamine ja uuendamine. Töötajate tööalane juhendamine	x	x	x	Töökeskonna spetsialist	Eelarve

Arengevaldkond: PERSONALIJUHTIMINE

Eesmärk: Lasteaias on professionaalne ja motiveeritud personal, et tagada iga lapse areng ning arengukava eesmärkide elluviimine lähtudes põhiväärtustest

<i>Oodatavad tulemused</i>	<i>Tegevused</i>	<i>2019</i>	<i>2020</i>	<i>2021</i>	<i>Vastutaja</i>	<i>Finantseerimise allikas</i>
80 % personalist on kaasatud otsuste arutellu, otsused on kõigile kättesaadavad	Töörühmade moodustamine, koosolekute läbiviimine otsuste ettevalmistamiseks	x	x	x	Direktor	
	Pedagoogiliste nõupidamiste ja tehnilise personali koosolekute läbiviimine	x	x	x	Õppeala- ja majandusjuhataja	
	Vastuvõetud otsused on nähtavad asutuse sisevõrgus	x	x	x	Direktor	
Personali professionaalsuse arendamine on järjepidev ja vajadustest lähtuv	Personali koolitusvajaduse väljaselgitamine ning sellest lähtuvalt koolitusplaani koostamine	x	x	x	Õppeala-juhataja	Eelarve
	Koolituste tulemuslikkuse hindamine ja tagasiside analüüs	x	x	x	Direktor	
	Tervisemeeskonna koolitamine läbi TAI projektide	x	x	x	Õppeala-juhataja	Eelarve
	Õpetajate koolitamine programmi "Kiusamisest vaba lasteaed" kaudu	x	x	x	Õppeala-juhataja	Eelarve
	Pedagoogide ja õpetaja abide kutsealase pädevuse arendamine läbi koolituste, seminaride, praktikumide	x	x	x	Õppeala-juhataja, direktor	Eelarve/ projektid
	Iseseisev enesetäiendamine	x	x	x	Õppeala-juhataja	
	Välispraktikantide	x			Direktor,	Eelarve

	juhendamine pedagoogide poolt					
Personali rahulolu personalipoliitikaga lasteaias on positiivses trendis	Personali rahulolu uurimine, analüüsimine ja tulemuste esitamine	x	x	x	Direktor	
Personali tugevused ja arendamist vajavad valdkonnad on kaardistatud ja toetatud	Asutusesisese nõustamise tugigrupi olemasolu	x	x	x	Direktor	
	Meeskonnaveestluste läbiviimine	x	x	x	Õppealajuhataja, direktor	
	Personaalsete vestluste läbiviimine	x	x	x	Õppealajuhataja	
	Vestluste tulemuste analüüsimine ja esitamine	x	x	x	Õppealajuhataja	
	Personali tunnustamine lähtuvalt tunnustamise korrast	x	x	x	Direktor	Eelarve
	Nooremõpetajale kutse aasta läbimise võimaldamine	x	x	x	Direktor	Eelarve
	Mentorite koolitamine	x	x	x	Direktor	Eelarve
	Nooremõpetajale mentori ja praktikantidele juhendaja määramine	x	x	x	Direktor	
Pedagoogid kasutavad erinevaid meetodeid ja lähenemisviise õppe- ja kasvatustegevuse mitmekesistamisel, kuhu on kaasatud ka õpetaja abid	Kuuplaanide analüüs ja tagasiside	x	x	x	Õppealajuhataja	
	Rühma aasta tegevuskava analüüs ja tagasiside	x	x	x	Õppealajuhataja	
	Õppetegevuste vaatlus ja tagasiside	x	x	x	Õppealajuhataja	
	Ürituste vaatlus ja tagasiside	x	x	x	Õppealajuhataja	
Luuakse ja hoitakse	Personali ühisürituste ja	x	x	x	Juhtkond	Omaosalus

ühtsustunnet ning tuntakse rõõmu koostegutsemisest	väljasõitude korraldamine					
---	---------------------------	--	--	--	--	--

Arengevaldkond: KOOSTÖÖ HUVIGRUPPIDE GA

Eesmärk: Personal, hoolekogu ja teised koostööpartnerid on kaasatud koostöösse, et toetada laste arengut ja asutuse arendustegevust

<i>Oodatavad tulemused</i>	<i>Tegevused</i>	<i>2019</i>	<i>2020</i>	<i>2021</i>	<i>Vastutaja</i>	<i>Finantseerimise allikas</i>
70% huvigruppide st on teadlik lasteaia s toimuvast	Lasteaia kodulehel asjakohane info (dokumendid, teated, pildid jms)	x	x	X	Direktor	Eelarve
	Rühmade FB kommuunid	x	x	X	Õpetajad, lapsevanemad	
	Õppe- ja kasvatustööd kajastavad dokumendid on kättesaadavad rühmades	x	x	X	Õppeala-juhataja	
	Õppimine on tehtud nähtavaks	x	x	x	Pedagoogid	
On määratletud lasteaia jätkusuutlikkuse tagamiseks vajalikud tegevused	Hoolekogusse lastevanemate esindajate valimine, hoolekogu kinnitamine	x	x	X	Direktor	
	Heakorraldus Teeme Ära!	x	x	X	Juhtkond	Eelarve
	Aktiivsete lastevanemate osalus õpi- ja mängukeskkonna kaasajastamisel	x	x	X	Juhtkond	
	Õppekasvatustöö alaste nõupidamiste korraldamine koostöös VG- juhtkonnaga	x	x	X	Õppeala-juhataja	
	I klassi läinud laste hakkamasaamise kohta ümarlaua korraldamine	x	x	X	Õppeala-juhataja	

	algklassiõpetajatega					
	Koostöö Pärnu Rajaleidjaga lastevanemate ja personali nõustamisel ning lapse arengu toetamisel	x	x	X	Tugispetsialist	
	Koostöö ülikoolide ja kutsekoolidega praktikakohtade tagamisel	x	x	X	Direktor	Eelarve
	Sponsorluse kaudu õpi-, mängu- ja töökeskkonna muutmine ning võimaluste loomine	x	x	x	Juhtkond, õpetajad	
On olemas tagasiside vanemate hinnangutest, võimalus jälgida muutumiste trende ning kavandada vastavaid meetmeid	Lapse arengumapi koostamises osalemine	x	x	X	Õppealajuhataja	Eelarve
	Arenguestluse läbiviimine lapsevanemaga	x	x	X	Õppealajuhataja	Eelarve
	Lapsevanemate rahulolu uurimine	x	x	X	Õpetajad, direktor	Eelarve
	Lastevanemate väärtuste kaardistamine	x	x	x	Õpetajad	Eelarve
Lapsevanem on teadlik lasteaia tegemistest ja usaldab lasteaia personali	Lastevanemate koosolekud 2x õ.a.	x	x	X	Õpetajad	
	Traditsioonilised ühisüritused	x	x	X	Personal	
	Lahtistes tegevustes osalemise võimaldamine	x	x	X	Personal	
	Sõimerühma tulevate laste lastevanemate koosolek kevadel	x	x	x	Direktor	
	Rühmade facebooki kontod	x	x	x	Õpetajad	

Info kajastamine kodulehel	x	x	x	Direktor	Eelarve
----------------------------	---	---	---	----------	---------

Arenguvaldkond: RESSURSSIDE JUHTIMINE

Eesmärk: Ressursse on otstarbekalt kasutatud iga lapse, töötaja ja asutuse arengu toetamiseks eelarve piires

<i>Oodatavad tulemused</i>	<i>Tegevused</i>	<i>2019</i>	<i>2020</i>	<i>2021</i>	<i>Vastutaja</i>	<i>Finantseerimise allikas</i>
2021. aastaks on tagatud laste turvalisus õuealal ja toas	Rukkilille maja piirdeaia ja kauba- ja jalgvärava uuendamine	24804			Majandusjuhataja, KOV	Eelarve
	Mürakaru maja osaline piirdeaia uuendamine ning kaubavärava paigaldamine		x		Majandusjuhataja, KOV	Eelarve
	Lisavalgustus õuealadele	x			Majandusjuhataja	Eelarve
	Mänguväljakute kaasajastamine lähtuvalt eelarve võimalustest	10000	x	x	Direktor, KOV	Eelarve
	Inventari uuendamine lähtuvalt eelarve võimalustest	1000	x	x	Majandusjuhataja	Eelarve
	Rukkilille maja pika koridori ning ühe rühma remont	15000			Majandusjuhataja	Eelarve
	Mürakaru maja koridori ja treppide remont		x	x	Majandusjuhataja	Eelarve
	Mürakaru maja rühmade rietusruumide ja köögi ettevalmistusruumi laevalgustuse uuendamine		x		Majandusjuhataja	Eelarve
	Rukkilille maja välisfassaadi energiasäästuprojekt	x			Majandusjuhataja, KOV	Eelarve CO2 meede

2021. aastaks on loodud tingimused laste erivajaduste kvaliteetseks tugiteenuseks	Logopeedi töötingimuste kaasajastamine (Rukkilille majas)		x		Majandus-juhataja	Eelarve
	Liikumis- ja muusikaõpetaja töötingimuste kaasajastamine (Rukkilille majas)		x		Majandus-juhataja	Eelarve
	Rukkilille maja saali remont			x	Majandus-juhataja	Eelarve
	Logopeedi kabinetis (Mürakaru majas) laevalgustuse uuendamine		x		Majandus-juhataja	Eelarve
	Erispetsialistide tööle värbamine (logopeed/ eripedagoog)	1250			Direktor	Eelarve
	Mürakaru maja keldrikorruse ruumidesse saali ehitamine			x	Direktor	Eelarve
	Rukkilille maja pesuköögist metoodilise kabineti- õpitoa väljaehitamine		x	x	Direktor	Eelarve
2021. aastaks on tagatud ohutu ja säästlik töökorraldus	Murutraktori ost Mürakaru majja		x		Majandus-juhataja	Eelarve
	Mürakaru maja keskküttekatla korrapärase töö tagamine	1560	x	x	Majandus-juhataja, KOV	Eelarve
	Mõlema maja köögi inventaari kaasajastamine (ahi, vahusti)	3500	x		Majandus-juhataja	Eelarve
	Tulekustutite ostmine Mürakaru majja	250			Majandus-juhataja	Eelarve
	Tulekustutite ostmine Rukkilille majja		x		Majandus-juhataja	Eelarve
2021. aastaks on töökohad varustatud ajakohaste	Elektroonilise infoliikumise rakendamine asutuse siseselt	x	x	x	Direktor	
	IKT vahendite uuendamine	700	x	x	Direktor	Eelarve

infotehnoloogiliste vahenditega	E-lasteaia teenuse kasutamine	250	x	x	Direktor	Eelarve
Lähtuvalt eesmärkidest asjakohaste projektide kirjutamine ja esitamine võimalikele rahastajatele	Lisavahendite hankimine projektitöö kaudu	x	x	x	Direktor KOV	Eelarve
	Tuleohutuse aruande koostamine ja esitamine Päästeametile	x	x	x	Direktor	
	Mängu- ja õpikeskkonna riskianalüüsi läbiviimine, tegevuskava koostamine	x	x	x	Direktor	
	Enesekontrolliplaani täitmine	x	x	x	Majandusjuhataja	
	Evakuatsiooniõppuste läbiviimine personali ja lastega	x	x	x	Direktor	
	Esmaabikoolitus personalile		x	x	Direktor	Eelarve

Arenguvaldkond: ÕPPE- JA KASVATUSPROTSESS

Eesmärk: Lastele on loodud tingimused individuaalsust arvestavaks õppe- ja kasvatustööks, et tagada sujuv üleminek järgmisele haridusastmele

<i>Oodatavad tulemused</i>	<i>Tegevused</i>	<i>2019</i>	<i>2020</i>	<i>2021</i>	<i>Vastutaja</i>	<i>Finantseerimise allikas</i>
On tagatud 100 % erivajaduse varajane märkamine ning toetamine	AEV laste seire ja analüüs	x	x	x	Õpetajad, tugispetsialist	
	IAK koostamine	x	x	x	Õpetajad	
	Logopeediline abi	x	x	x	Logopeedid	Eelarve
	Eripedagoogiline abi	x	x	x	Logopeedid	Eelarve
	Lapsevanemate ja õpetajate nõustamine	x	x	x	Õpetajad, tugispetsialist	Eelarve

					st	
Laste keskmine kohalkäik on 75%	Laste kohalkäigu seire	x	x	x	Tervisedendaja	
Lastele on loodud võimalused õppekava toetavateks tegevusteks	Lasteaiasisestes huviringides osalemine	x	x	x	Direktor	Lapsevanema osalus
	Rühmade liitumine programmiga "Kiusamisest vaba lasteaed"	x	x	x	Direktor	Eelarve
	Õuesõppe rakendamine erinevatel aastaagadel	x	x	x	Õppealajuhataja	Eelarve
	Erinevatel joonistus- ja loomingukonkurssidel osalemine	x	x	x	Õpetajad	Eelarve
	Õpi õppima läbi RoboMiku õpivara	x	x	x	Õpetajad	Eelarve
Lapse arengu jälgimine ja hindamine toimub süsteemselt ühtsetel põhimõtetel	Lapse arengumapi koostamine lähtudes lasteaia õppekava korraldusest	x	x	x	Rühma meeskond	Eelarve
	Arenguestluste läbiviimine lapsevanematega	x	x	x	Pedagoogid	Eelarve
	Koolivalmiduskaarti koostamine kooliminevatele lastele	x	x	x	Rühma meeskond	Eelarve
	Koolieelikutega pedagoogilise- psühholoogilise diagnostika läbiviimine	x	x	x	Logopeedid	Eelarve
Rühmade tegevused on kavandatud ühtsetel alustel	Lasteaia õppekava on aluseks rühmatöö planeerimisel	x	x	x	Õppealajuhataja	
	Planeerimine kuuplaani alusel eesmärkidest lähtuvalt	x	x	x	Õppealajuhataja	
	Rühma tegevuskava koostamine õppeaastaks	x	x	x	Õppealajuhataja	
	Väärtuspõhine õppe- ja	x	x	x	Õppeala	

	kasvatustöö planeerimine				juhataja	
	Rukkilille ja Mürakaru maja ürituste plaan	x	x	x	Õpetajad	
Tervislike eluviisidega seotud tegevused on lastele kättesaadavad ja muutunud harjumuspäraseks	Tervislik toit ja terviseüritused (tegevused, nädalad, matkad, väljasõidud)	x	x	x	Tervise meeskond, pedagoogid	Eelarve

Lühendite tähendused:

TTO- Töötervishoid ja Tööohutus

AV- arengulise erivajadusega laps